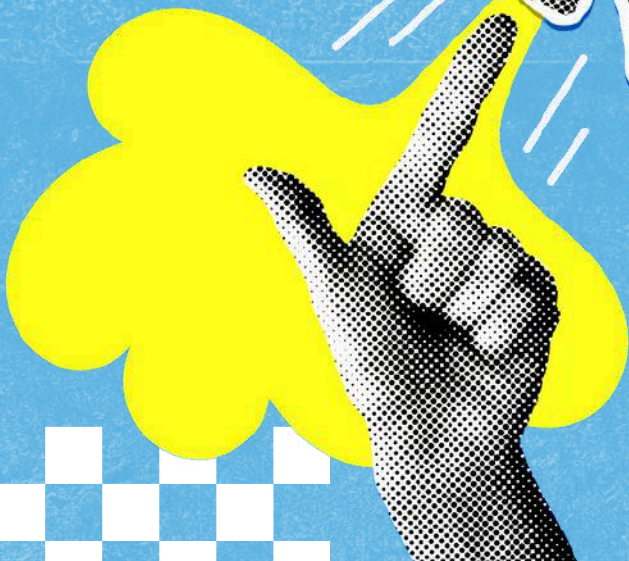
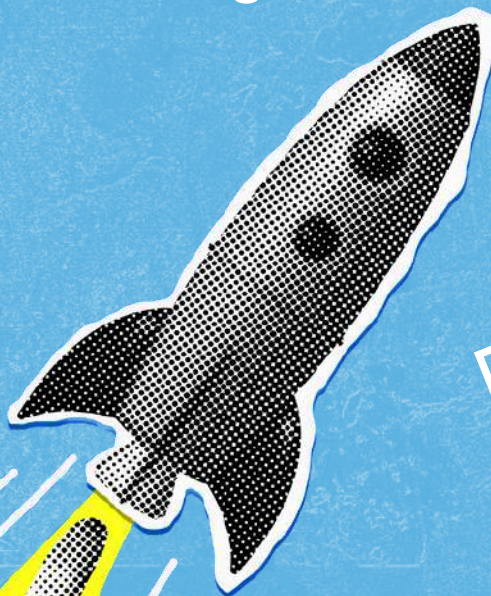


SAISON
2024 - 2025



Accueils Collectifs de Mineurs
Jeux pour tous
Ecole de Musique
Ateliers
Enfance
Jeunesse
Adultes & familles



2025 AGENDA 2024

Inscriptions - L'école de Musique

MER. 4 SEPTEMBRE 2024 18H-20H

Inscriptions - Les ateliers

JEU. 5 SEPTEMBRE 2024 18H-20H

Forum des associations

SAM. 7 SEPTEMBRE 2024

Début des ateliers et des cours de musique

LUN. 16 SEPTEMBRE 2024

Inscriptions vacances d'automne Accueil de Loisirs

Du MER. 2 au MER. 9 OCTOBRE 2024

Vide ta chambre

DIM 17. NOVEMBRE 2024

Inscriptions vacances de fin d'année Accueil de Loisirs

Du LUN 18 au 22 NOVEMBRE 2024

Le verger en fête !

DIM. 24 NOVEMBRE 2024

Fermeture de la SLEP

DU SAM 28 DÉCEMBRE 2024 AU DIM 5 JANVIER 2025

Inscriptions vacances d'hiver Accueil de Loisirs

Du LUN. 27 au VEN. 31 JANVIER 2025

Inscriptions des vacances de printemps Accueil de Loisirs

Du LUN. 24 au VEN. 28 MARS 2025

Inscriptions mini-camps et séjours de l'été

Du LUN. 12 au 16 MAI 2025

Assemblée Générale de l'association

VEN. 16 MAI 2025

Inscriptions Accueil périscolaire 2025/2026

Du LUN. 19 MAI au VEN. 20 JUIN 2025

Inscriptions Accueil de Loisirs été 2025

SAM. 24 MAI 2025

La fête : ça se SLEP !

SAM. 7 JUIN 2025

Fin des ateliers et des cours de musique

VEN. 13 JUIN 2025

Fête de la musique

VEN. 20 JUIN 2025

Fermeture "pré-rentree 2025"

Du JEU. 28 AOUT au VEN. 29 AOUT 2025

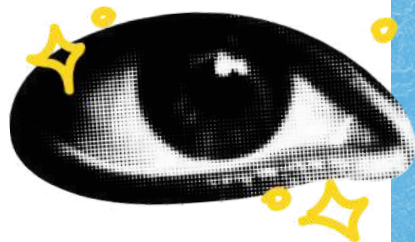
Une semaine en un clin d'œil !

ACCUEIL COLLECTIF
DE MINEURS

Lundi	Mardi	Mercredi	Jeudi	Vendredi	Samedi
Dés 7:30 Accueil Périscolaire	Dés 7:30 Accueil Périscolaire	7:30-18:30 Accueil de Loisirs	Dés 7:30 Accueil Périscolaire	Dés 7:30 Accueil Périscolaire	
16:30-18:30 Accueil Périscolaire	16:30-18:30 Accueil Périscolaire	14:00-18:00 Le Club	16:30-18:30 Accueil Périscolaire	16:30-18:30 Accueil Périscolaire	
7:30-18:30 Accueils de loisirs - Vacances Scolaires					
13:30-18:00 ou journée ou soirée Le Club - Vacances Scolaires					

ECOLE DE MUSIQUE & ATELIER

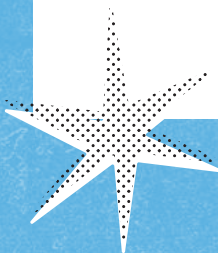
Matin et Après-midi Violon	Matin et Après-midi Batterie	Matin Eveil Musical	Matin et Après Midi Guitare	Matin et Après-Midi Guitare	Matin Eveil Musical
Après-midi Piano	Après-midi Piano	Matin et Après-midi Piano	Après-midi Piano	Après-midi Piano	Matin Accordéon
Après midi Formation Musicale	Après-Midi Saxophone	Matin Accordéon	Après-Midi Guitare		11:00-12:00 Swiss Ball
17:45-18:45 Pilates	Après-Midi Basse	Matin et Après-Midi Guitare			
18:45-19:45 Pilates	Après-Midi Guitare	10:15-11:15 Drôle de Gym			
19:45-20:45 Pilates	Après-midi Violon	11:15-12:15 Accrosport			
	17:00-18:30 Club science				
	18:30-19:30 Training Boxe				



SAISON 2024/2025

L'agenda et le planning sont donnés à titre indicatif. Ils peuvent être modifiés.
Chaque activité est destinée à une tranche d'âge spécifique.
Les places sont limitées

Les horaires des cours de musique sont fixés par les professeurs lors de la journée d'inscriptions en fonction des disponibilités et des éventuels groupes de niveaux. Un professeur peut enseigner plusieurs disciplines.
Les jours et dates des pratiques collectives seront fixés début septembre et seront disponibles sur www.slep-aytre.fr !





IMAGINONS DEMAIN !

Avec un conseil d'administration renouvelé et une nouvelle direction générale, la SLEP souhaite écrire un nouveau projet associatif. L'association décolle pour une saison ambitieuse, à destination d'une nouvelle dynamique qu'elle souhaite entreprendre. L'ambition est de réunir autour de la table, les élus associatifs, l'équipe professionnelle et nos partenaires pour construire pas à pas une vision commune et imaginer la SLEP de demain.

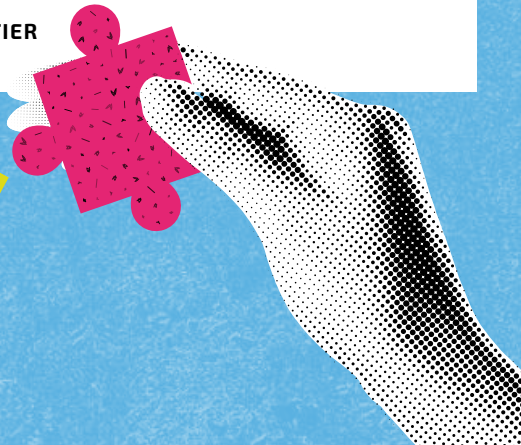
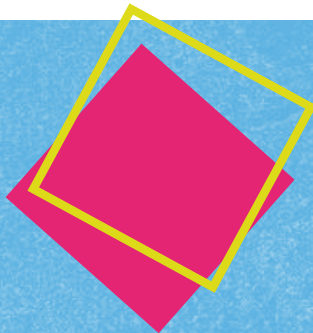
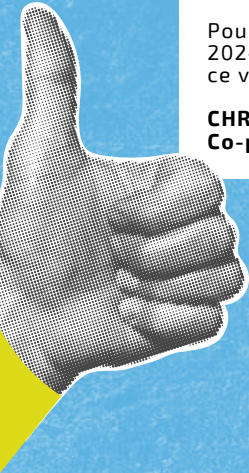
Toujours à votre écoute, nous étudierons attentivement les idées que vous pourrez nous soumettre à l'adresse suivante : presidence.slep@gmail.com.

Notre association change d'échelle en accueillant chaque année plus d'adhérents et en candidatant cette année pour intégrer le réseau des écoles de musique du territoire. En parallèle, la ville est en mouvement pour accueillir de nouvelles familles, de nouveaux visages, de nouveaux besoins,... La SLEP est toujours là, écoute, observe, ressent et évolue vers de nouvelles dimensions.

Notre association est le témoin vivant qui se métamorphose à vue d'œil à l'image de son territoire et de ses habitants. Elle imagine avec vous son futur pour mieux appréhender son présent, sans oublier son passé. Elle fuse maintenant vers de nouvelles rencontres pour enrichir son projet et faire vivre les valeurs républicaines qu'elle défend.

Pour ses 90 ans, la SLEP peut être fière des actions proposées pour cette saison 2024/2025 ayant pour thème "imaginons demain". Embarquez avec nous pour ce voyage interdimensionnel pour bâtir ensemble la SLEP de demain.

CHRISTIAN LUCAS & OLIVIER DUMORTIER
Co-présidents



Qui sommes-nous ?

La SLEP est une association d'éducation populaire créée en 1934 sous l'impulsion d'instituteurs. Dotée de nombreuses sections, la SLEP a été à l'origine de la création d'associations locales permettant l'accès aux loisirs, à la culture et au sport.

Toujours soucieuse d'agir auprès de la jeunesse dans une logique de complémentarité avec l'Education Nationale, elle a bâti année après année un espace pédagogique reconnu qui a évolué en même temps que les différentes politiques publiques.

La SLEP s'anime aujourd'hui autour de plusieurs dynamiques :

- L'animation des accueils périscolaires et extrascolaires de la commune des enfants de 3 à 13 ans
- Un programme d'activités hebdomadaires pour tous les âges, activités culturelles, sportives et artistiques, avec une dominante d'éducation musicale
- Une expertise autour du jeu pour tous
- Un programme d'animations festives, ludiques et culturelles à destination des aytrésiens.

ANIMATION DE LA VIE LOCALE

EVENEMENTS CONVIVIAUX
POUR TOUS LES
HABITANTS



LOISIRS ÉDUCATIFS

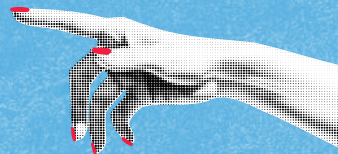
EXTRASCOLAIRE / PÉRISCOLAIRE
3/12 ans



PRATIQUES ARTISTIQUES & CULTURELLES

TOUS LES ÂGES
ECOLE DE MUSIQUE
SPORT & BIEN-ÊTRE

JEUX POUR TOUS



Les Accueils Collectifs de Mineurs

Le projet de la SLEP passe par la mise en œuvre d'une éducation globale, par tous et pour tous, dont le but est de « rendre l'enfant le plus libre possible dans la société la plus démocratique possible ». Notre structure s'efforce de faciliter une coéducation entre parents, enseignants et animateurs lors de ses accueils périscolaires. La SLEP met des actions en place pour faire vivre cette ambition dans une logique de partenariat. Elle apporte aux familles aytrésiennes un service adapté à leurs besoins.

Toujours en favorisant les méthodes éducatives actives, la SLEP vise la réussite globale de l'enfant.

LE PÉRISCOLAIRE MATIN & SOIR

Avant et après l'école, ces espaces sont situés sur différents sites dans la commune d'Aytré : école des Cèdres, école Jules Ferry, école de la Courbe, école de la Petite Couture et sur le centre de loisirs du parc Jean Macé. Chaque accueil propose des projets éducatifs ludiques et une aide aux devoirs en fin de journée. Animé par des animateurs formés tout au long de l'année, la SLEP propose une collation. Nos espaces disposent également sur chaque site de malles pédagogiques permettant à chaque enfant de découvrir par lui-même des activités courtes adaptées aux départs échelonnés.

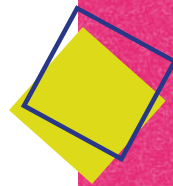
LES MERCREDIS PS-CM2

Nous accueillons les enfants sur l'école de la Petite Couture (du CP au CM2) et sur le centre de loisirs du parc Jean Macé (de la PS à la GS) à la demi-journée avec ou sans repas et à la journée complète. Nos équipes proposent des projets de découverte des arts, des cultures et des loisirs en favorisant les dynamiques collectives et solidaires. Les enfants sont répartis par tranche d'âge et accompagnés par une équipe d'animation tout au long de l'année.

LES VACANCES SCOLAIRES

L'équipe d'animation propose une offre d'accueil de 07:30 à 18:30 à la journée avec repas sur les vacances scolaires (hors fermeture). Nos programmations variées et innovantes encouragent l'enfant à s'épanouir, à prendre des initiatives et à découvrir son territoire local. Notre priorité éducative étant de favoriser le vivre ensemble (mixité au sens large), l'ouverture d'esprit, l'expérimentation, la découverte, l'accès à la culture et aux loisirs. Nous veillons au bien-être de l'enfant en respectant le rythme journalier de chacun.

Les accueils sont présents sur différents sites
en fonction des périodes et des tranches d'âges.
Pour en savoir plus, consultez notre site !
www.slep-aytre.fr / Accueils Collectifs de Mineurs



LES MINI-CAMPS ET SÉJOURS

Plusieurs fois dans l'année, la SLEP propose des « mini-camps » (de 2 à 4 nuits) et des séjours (+ 4 nuits). Ces rendez-vous s'inscrivent dans la continuité de nos programmes. Ils contribuent à l'épanouissement des participants et au développement de leur autonomie. Le départ en « colo » des enfants et des jeunes est pensé par la SLEP comme un outil, collectif, permettant l'émancipation individuelle. À travers la constitution d'un groupe uni par le partage de normes, de rituels, d'histoires vécues ensemble, ainsi qu'à travers la mise en œuvre d'une pédagogie active, chaque mini-séjour ou séjour œuvre à agir sur chacun de ses membres, afin de leur procurer des ressources non formelles sur lesquelles ils pourront s'appuyer dans la suite de leur trajectoire : l'autonomisation, la capacité d'adaptation, les capacités relationnelles et la responsabilité. L'acquisition de ces ressources est un objectif explicite central des séjours de notre association.



Jeux pour tous

Enrichie de 20 années d'animation d'une ludothèque, la SLEP a développé une expertise reconnue des habitants et des partenaires autour du jeu. Convaincu, que le jeu est un média éducatif et de lien social. Sur cette saison 2024/2025, notre projet ludothèque évolue. En effet, le contexte oblige l'association à repenser nos actions autour du jeu ! Restez connectés, car de nouveaux projets risquent d'apparaître dans le courant de l'année. À suivre !



UN ACCUEIL POUR TOUS AU CŒUR DU QUARTIER !

Le Club est un centre de loisirs pas comme les autres au cœur du quartier Pierre Loti. Il propose des programmes qui permettent de développer le lien social et les solidarités de voisinage en valorisant les parents dans l'accompagnement de leurs enfants.

Il est ouvert sans inscription, dans la limite des places disponibles :

- Mercredi / 14:00 à 18:00
- Vacances scolaires / 13:30 à 18:00 ou à la journée en fonction du programme
- Soirées / des animations thématiques ponctuelles

Le CLUB, c'est aussi **des évènements conviviaux** (loto, vide grenier) permettant ensuite aux familles de partir sur **une sortie familiale** lors d'un week-end.

L'école de musique

L'école de musique de la SLEP ouvre lors de cette rentrée 2024. Elle regroupe l'ensemble de nos ateliers musicaux existants dans une nouvelle organisation. La SLEP a pour ambition, de devenir dans les années à venir un membre du réseau des écoles de musiques du territoire. C'est une démarche en cours que nous espérons réussir avec vous.

Cette rentrée apparaît comme une première étape pour développer pas à pas une proposition musicale adaptée en partenariat avec le pôle culture et communication de la Ville d'Aytré et le Communauté d'Agglomération de la Rochelle.

CURSUS 1

Pratique
Instrumentale

CURSUS 2

Pratique
collective
Niveau confirmé

CURSUS 3

Pratique
instrumentale
+
Pratique
collective

CURSUS 4

Pratique
instrumentale
+
Formation
Musicale

CURSUS 5

diplômant
Pratique
instrumentale
+ Pratique
collective
+ Formation
Musicale

CURSUS 6

De la PS au CP
Eveil
Musical

6



6
cursus
au
choix
pour tous les âges
à l'Espace
Jean Macé

7 instruments

 à partir du CE1 / Ados / Adultes

Violon
Guitare
Basse
Saxophone
Accordéon
Batterie
Piano

Ces cours sont proposés en individuel ou à deux en fonction des disponibilités des enseignants et des groupes de niveaux possibles lors de la phase d'inscription. Les enseignants sont des pédagogues confirmés et diplômés exerçant dans une démarche de pédagogie positive permettant l'accès à la pratique musicale pour toutes et tous.

L'ÉVEIL MUSICAL PS-CP

Pour découvrir les sons forts et doux, rapides et lents, les silences, les sonorités diverses de la musique du monde, les élèves pratiquent le chant, la danse et la percussion corporelle.

L'éveil musical privilégie le jeu et le groupe. Ainsi, l'invitation à l'écoute et aux échanges contribue aussi à la socialisation et au développement personnel de l'enfant.

A destination des enfants scolarisés de la petite section (PS) jusqu'au cours préparatoire (CP) inclus, ce cours permet de s'initier en douceur à la pratique musicale en vue ou pas de la pratique d'un instrument.



LES PRATIQUES COLLECTIVES AU CHOIX

Parce que jouer ensemble est un plaisir et une réelle motivation d'apprentissage, les élèves musiciens ont la possibilité d'intégrer une pratique collective. La pratique collective de la musique est extrêmement bénéfique pour améliorer la pratique de l'instrument. Elle est un complément indispensable à la pratique individuelle de son instrument.

Musiques actuelles amplifiées

Avec tout type d'instrument amplifié accompagné par voix, elles permettent la mise en place de répertoires amplifiés dans un environnement stimulant et participatif. Les élèves choisiront collectivement une thématique, un artiste ou une esthétique spécifique (plutôt rock, pop, chanson française, variété...) et auront la possibilité de s'essayer à d'autres instruments que le leur.

Orchestre cordes

Pratique musicale collective des instruments à cordes frottées (violons, altos, violoncelles) dans un répertoire classique et folklorique. Accessible dès la 2ème année.

Percussions

Venez découvrir les percussions qui sont à l'origine des rythmes. Des peaux aux maracas en passant par les percussions corporelles, l'ensemble des percussions invitera l'élève à bouger, à danser parfois et à vibrer.

Pratique vocale

La pratique vocale permet à l'élève, enfant comme adulte, de s'exprimer musicalement sans technique préalable particulière. L'instrument du chanteur est dans son corps, et l'élève va apprendre à le maîtriser en groupe. Il fera ainsi la liaison avec tous ses apprentissages musicaux.

Guitares acoustiques et voix

Un ensemble qui permet la mise en œuvre d'un répertoire acoustique dans un environnement stimulant et participatif. Les élèves choisiront collectivement une thématique, un artiste ou une esthétique spécifique en début d'année (plutôt rock, pop, chanson française, variété...) et auront la possibilité de s'essayer à d'autres instruments à niveau sonore modéré.

Ensemble accordéon ou violon

Deux groupes composés exclusivement d'accordéons ou de violons

La formation musicale (FM) est tout d'abord **un apprentissage ludique**, essentiel pour une formation complète. Les élèves, en cours, se réunissent autour d'un apprentissage commun - *quel que soit leur instrument, leur âge ou leur niveau scolaire* - où ils peuvent apporter leurs connaissances lors d'échanges. Ils apprennent à devenir musiciens ! La FM se distingue comme une discipline autonome où **les élèves apprennent ensemble le solfège et les codes de la musique**. En affinant leur oreille musicale, ils acquièrent progressivement le vocabulaire nécessaire pour naviguer de manière autonome dans le monde de la musique.



**La
formation
musicale**

Les ateliers

La SLEP propose un panel d'activités culturelles et sportives à destination de tous les âges. Convaincus que la pratique culturelle participe à l'émancipation du citoyen peu importe son âge, nous mettons en place une tarification solidaire qui adapte les tarifs en fonction des revenus de chacun. Les activités sont animées par des professionnels qualifiés.



CLUB SCIENCE

Accompagnés d'un animateur spécialisé, les enfants découvrent et pratiquent des activités scientifiques et techniques à travers une approche ludique. Ils s'approprient les expériences, investigations et mises en situation proposées, découvrent à leur rythme les différents phénomènes qui nous entourent et voient leurs applications dans la vie quotidienne.

CP/CM2 (2 groupes de niveaux)
MAR. 17.00-18.30 (17 séances)
Ecole Petite Couture



DRÔLE DE GYM

La drôle de Gym permet d'élargir les expériences de votre enfant dans des milieux et espaces variés. Elle l'aidera également à mieux connaître son corps, les autres, le groupe et les objets. Ses capacités physiques (motricité, équilibre, déplacements, ...) sont sollicitées lors de jeux dynamiques et ludiques.

MS/GS
MER. 10:15-11:15
Espace Jean Macé



ACROSPORT

C'est une activité gymnique artistique, mêlant chorégraphie, gymnastique au sol et pyramide humaine. Il consiste en la pratique de main à main acrobatique, enchaînements de portées, de chorégraphies et d'acrobaties sur un thème musical.

CE1/CM2
MER. 11:15-12:15
Espace Jean Macé



PILATES

Le pilates est une gymnastique douce qui allie une respiration profonde avec des exercices physiques visant au renforcement des muscles profonds responsables de la posture et du bon équilibre du corps.

Adultes
LUN. 17:45-18:45
LUN. 18:45-19:45 - Complet
LUN. 19:45-20:45 - Complet
Salle Jean Vilar - SLEP



SWISS BALL

Le swiss ball permet de solliciter la quasi totalité des muscles du corps. Il est particulièrement adapté pour renforcer le dos et les abdominaux.

Adultes
SAM. 11:00-12:00
Cours mensuels
Espace Jean Macé

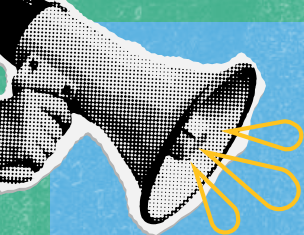


TRAINING BOXE

Ici, c'est une activité physique très dynamique basée sur la boxe éducative. Cette pratique sollicite les membres supérieurs et les membres inférieurs tout en développant la fonction cardiorespiratoire et l'endurance cardio-vasculaire. C'est un renforcement musculaire complet et sans risque !

Ados / Adultes
MAR. 18:30-19:30
Salle Jules Ferry





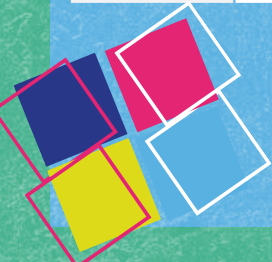
Les tarifs & règlements

Périscolaires / Mercredis / Vacances

Ces tarifs sont fixés par le conseil municipal.
Les tarifs appliqués sont indiqués sur notre site internet. Ils peuvent évoluer en cours d'année.

Ecole de Musique / Ateliers

Tranches par QF	Ecole de musique									Ateliers				
	CURSUS 1		CURSUS 2		CURSUS 3		CURSUS 4&5		CURSUS 6	-18 ans		+18ans		
	-18 ans	+18 ans	-18 ans	+18 ans	-18 ans	+18 ans	-18 ans	+18 ans	PS-CP	Drôle de Gym, Acrosport, Training Boxe	Club Science	Swiss Ball	Pilates	Training Boxe
QF1 0-410	140	190	110	170	432	462	346	436	165	84	32	74	131	131
QF2 411-640	178	235	141	208	443	474	354	444	173	97	38	76	142	142
QF3 641-760	215	280	173	245	454	486	363	453	181	110	45	79	152	152
QF4 761-874	253	325	204	283	465	498	372	462	189	123	51	81	163	163
QF5 875-984	290	370	235	320	476	510	380	470	197	137	58	84	173	173
QF6 985-1199	328	415	266	358	486	522	389	479	204	150	64	87	184	184
QF7 1200-1499	365	460	298	395	497	534	398	488	212	163	71	89	194	194
QF8 1500-2300	403	505	329	433	508	546	407	497	220	176	77	92	205	205
QF9 2301 et +	440	550	360	470	519	558	415	505	228	189	84	95	215	215
Hors CAF	461	571	381	491	540	579	436	526	249	210	105	116	236	236
Hors Commune	482	592	402	512	561	600	457	547	270	231	126	137	257	257



Adhésion 24/25

12 euros pour chaque foyer

Règlements et inscriptions

Trois règlements intérieurs sont disponibles sur notre www.slep-aytre.fr

S'inscrire / Règlements - F.A.Q





Rejoignez-nous !



mes loisirs à tout âge
SOCIÉTÉ LAÏQUE D'ÉDUCATION POPULAIRE

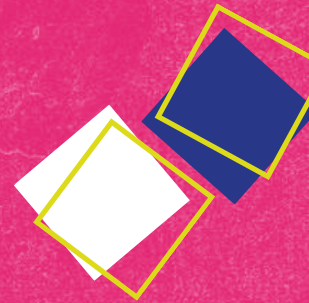
12 rue de la gare
17440 Aytré

05 46 45 11 16 - contact@slep.fr
SIRET 781 269 923 00020

Association agréé Jeunesse Education Populaire



#slep
www.slep-aytre.fr



Communauté
d'Agglomération de
La Rochelle



de Charente-Maxime
les francas
L'école et le territoire !